



PRÍRUČKA PRE DOMÁCICH UMELCOV

#2

Akrylové
markery

Profily umelcov



SOM
ANETT

Som textilná dizajnérka a módna ilustrátorka. Zvyčajne robím kompozície postáv, hoci mám bližšie k dizajnu vzorov a produktov. V mojej práci rada používam ručné nástroje a techniky, ako sú vodové farby na papier a akrylové markery.

Pracujem ako staviteľka kulís vo filmovom priemysle a vytváram úžasné kulisy pre vysokorozpočtové filmy. Používam pritom rôzne materiály, ako je drevo, kameň, sklolaminát, živica, sádra, silikón alebo polystyrén. Moje povolanie ma veľmi baví, pretože neexistujú dva dni, ktoré by boli rovnaké.

SOM
ANDREA



Pracujem ako maliar, ilustrátor a sochár používajúci široké spektrum médií. Uživám si experimentovanie so zmiešanými médiami a venujem sa tvoreniu umeleckých diel, ktoré sú farebné, živé a ktoré odrážajú moju reakciu na svet okolo mňa.

SOM
MARCUS



Obsah

4	O akrylových markeroch	7	Hroty a farby
5	Časti akrylových markerov	8	Ako ich používať
6	Sortiment	10	Techniky

Materiály

13 Textil



17 Minerály



21 Plasty



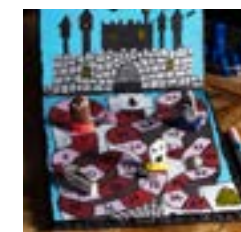
25 Kov



29 Papier



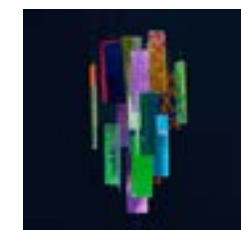
33 Minerály



37 Drevo



41 Sklo



45 Iné



O akrylových markeroch

Čo je technológia akrylového atramentu?



Akrylové markery dostali svoj názov podľa akrylátu, ktorý sa nachádza v atramente. Práve toto spojivo je zodpovedné za prílnavosť pigmentov k rôznym povrchom.

Zloženie atramentu umožňuje jeho prílnavosť k mnohým, takmer všetkým povrchom – ako je drevo, kov, plast, odevy, atď. Potrasením pera sa pigmenty zmiešajú so zvyšnými zložkami atramentu.

V porovnaní s inými atramentovými technológiami je najväčší rozdiel v rozpúšťadle. Zatiaľ čo väčšina permanentných a lakových markerov je na alkoholovej báze, akrylové markery sú na vodnej báze. Aj keď vyschnutie atramentu trvá dlhšie, má to množstvo výhod.

Atrament sa dá zmiešavať a mixovať mokrým do mokrého, pri maľovaní nezapácha a je možné pracovať aj na savých povrchoch bez toho, aby pigmenty presiakli do tohto povrchu.

Časti akrylových markerov

Uzáver

Zabraňuje vysychaniu hrotu.

Hrot

Písací hrot.

Ventil

Rovnomerný tok atramentu.

Miešacie guľičky

Miešanie pigmentov s ostatnými zložkami atramentu.

Plastová tuba

Zásobník atramentu.



Porovnanie typov markerov

AKRYLOVÉ

PERMANENTNÉ MARKERY


	AKRYLOVÉ	PERMANENTNÉ MARKERY
ROZPŮŠŤADLO	NA BÁZE VODY	NA BÁZE ALKOHOLU
VŮŇA	BEZ ZÁPACHU	SILNÁ
DOBA SCHNUTIA	POROVNATEĽNE DLHŠIA	POROVNATEĽNE KRATŠIA
ZMIEŠAVANIE/MIEŠANIE/SPECIÁLNE EFEKTY	JEDNODUCHÉ	ŤAŽKO REALIZOVATEĽNÉ
APLIKÁCIA NA ABSORBČNÉ PVRCHY	MOŽNÁ	NEMOŽNÁ


Prečo práve Schneider?


Popisovače Schneider sú vyrobené v Nemecku a podliehajú prísny a neustálym kontrolám kvality.

Pre naše akrylové markery používame iba prémiové pigmenty, ktoré zaručujú vysokú kryciu schopnosť.

Atrament, hrot a pigmenty sú úplne zladené a preto sú dokonale prispôsobené potrebám našich zákazníkov.

 Optimalizované pre každý povrch

 Vysoká krycia schopnosť

 Vysoká farebná intenzita

 Rýchle schnutie

Sortiment

310 2mm guľatý hrot



- Čierna
- Biela
- Modrá
- Fialová
- Červená
- Zelená

Sada 6x V1



- Zlatá
- Strieborná
- Pastelová modrá
- Pastelová fialová
- Pastelová ružová
- Pastelová zelená

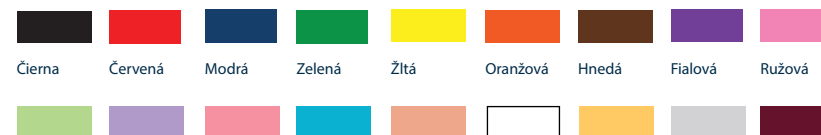
Sada 6x V2



- Žltá
- Ružová
- Hnedá
- Oranžová
- Bordová
- Marhuľová

Sada 6x V3

Tipy a farby



Čierna Červená Modrá Zelená Žltá Oranžová Hnedá Fialová Ružová
Pastelová zelená Pastelová fialová Pastelová ružová Pastelová modrá Marhuľová Biela Zlatá Strieborná Bordová

320 4mm guľatý hrot



- Čierna
- Biela
- Modrá
- Fialová
- Červená
- Zelená

Sada 6x V1



- Zlatá
- Strieborná
- Pastelová modrá
- Pastelová fialová
- Pastelová ružová
- Pastelová zelená

Sada 6x V2



- Žltá
- Ružová
- Hnedá
- Oranžová
- Bordová
- Marhuľová

Sada 6x V3



Čierna Červená Modrá Zelená Žltá Oranžová Hnedá Fialová Ružová
Pastelová zelená Pastelová ružová Pastelová modrá Marhuľová Biela Zlatá Strieborná Bordová
Pastelová fialová

330 15mm hranatý široký hrot

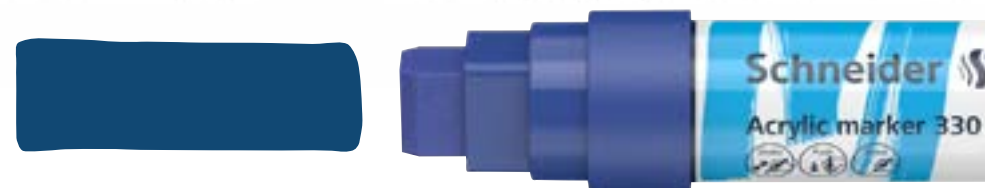


- Čierna
- Biela
- Modrá
- Červená
- Zelená

Sada 6x

TIP

Môžete si vytvoriť akúkoľvek vlastnú farbu, akú si želáte, jednoduchou technikou nazývanou „blending“. Nezabudnite si pozrieť časť „Techniky“ tejto príručky, kde nájdete pokročilé tipy a triky.



Čierna Červená Modrá Zelená Žltá Biela

Ako používať markery

Naše akrylové markery sú takzvané ventilové popisovače. Pre vysoký obsah pigmentu nie je možné tento produkt vyrobiť ako klasický marker s vloženým vláknovým hrotom. Vysoký obsah pigmentu zaisťuje maximálnu kryciu schopnosť. Z tohto dôvodu je potrebné pero aktivovať stláčaním hrotu. Veľa ľudí hovorí aj o pumpovacom markeri, keďže pero je „pumpované“. Aby bolo pero pripravené na použitie, musí sa dobre pretrepať a jemne pumpovať, kým nie je hrot úplne nasýtený atramentom. Prvé čiary by mali byť nakreslené na skúšobnom povrchu.



1 Aktivácia

Pred aktiváciou markera ho dôkladne pretrepte, pričom majte uzáver nasadený! Potom jemne marker pridržite a stláčajte hrot, kým nebude vlhký a sfarbený!

2 Použitie

Keďže sa náš akrylový atrament na každom povrchu správa úplne inak, pozrite si zvyšok nášho sprievodcu, kde nájdete informácie o tom, ako používať akrylové markery na rôznych povrchoch!



3 Skladovanie

Po použití markera nezabudnite opäť nasadiť uzáver, aby atrament v hrote nezaschol! Ak k tomu predsa len dôjde, vložte hrot do čistej vody, kým sa atrament nerozpustí a potom hrot opláchnite.



4 Pumpa

Ak čiary začínajú blednúť, jednoducho zopakujte aktivačný proces a znova napumpujte marker!



Techniky

Akrylové markery sa ľahko používajú, ale ťažko sa ovládajú. Aj keď sa správanie akrylového atramentu na každom povrchu líši, existuje niekoľko všeobecných techník, ktoré je potrebné zvládnuť, aby ste veci posunuli o úroveň vyššie. Keďže väčšina techník sa spolieha na to, že akrylový atrament je mokry alebo suchý, nezabudnite skontrolovať čas schnutia povrchu, na ktorom plánujete pracovať. Časy schnutia nájdete v ďalšej kapitole tohto sprievodcu. Nezabudnite tiež otestovať každú z týchto techník pred ich implementáciou!



Vrstvenie

Ak pracujete na tmavšom povrchu alebo len chcete, aby boli vaše farby živšie a dominantnejšie, vrstvenie farieb môže byť dobrý nápad. Po nanosení prvej vrstvy jednoducho počkajte, kým zaschne, a potom naneste druhú vrstvu!

Väčšinou používame termín vrstvenie, kedy tú istú farbu nanášame viackrát, ale môžete kresliť aj cez inú farbu. Môžete napríklad zakryť tmavý povrch bielou farbou pred nanosením plánovanej farby. Pôsobí tak ako podklad, ktorý je možné pokryť viacerými farebnými vrstvami.

Zmiešavanie

Ide o rovnaký proces ako pri vrstvení, ale bez čakania na zaschnutie prvej vrstvy: akrylové farby je možné miešať a zmiešavať, kým sú ešte mokré.

Týmto spôsobom môžete vytvárať nové farby a odtiene, ktoré nemáte, zmiešať dve alebo viac farieb v súvislom prechode alebo môžete farby rozjasniť a stmaviť pridaním bieleho alebo čierneho atramentu.



Obrysy

Ak potrebujete pridať okraje alebo obrysy, pravdepodobne budete musieť urobiť niečo navyše, pretože akrylové markery nie vždy poskytujú najlepšiu možnosť pre vytvorenie obrysov. Aj tie najtenšie markery môžu byť príliš hrubé pre zvýraznenie detailov umeleckého diela. Pri kreslení na papieri môžete na obrysy použiť radšej ceruzky. Na drsnejších povrchoch, ako je sklo, môžete využiť buď marker s hrúbkou hrotu 2 mm alebo môžete použiť šablónu, aby ste sa uistili, že nevýjdete z čiar.

Špeciálne efekty

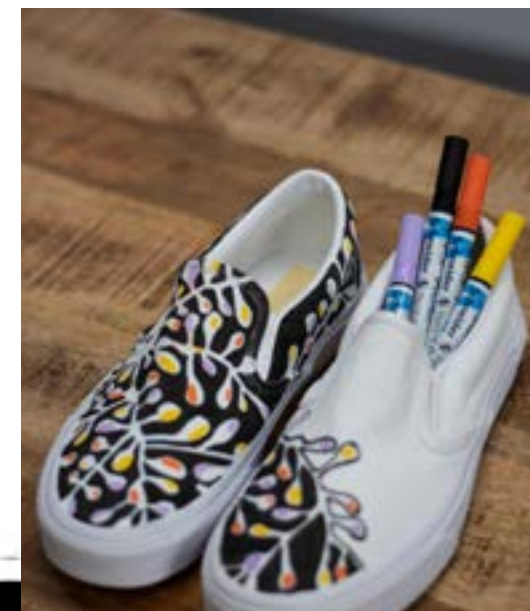
Ak začnete experimentovať s našimi akrylovými markermi, môžete objaviť širokú škálu pokročilých techník. Napríklad, ak chcete vytvoriť efekt sprejovej farby, môžete skúsiť vyfúknuť čerstvo nanosený mokry atrament slamkou. Ďalšou profesionálnou technikou je použitie štetca namočeného vo vode na atrament pred jeho zaschnutím pre vytvorenie umeleckého diela v štýle akvarelu. Naša rada je jednoduchá: nikdy neprestávajte experimentovať!



Textil s Anett



Textilné materiály majú rôzne vlastnosti z hľadiska kresby. Farba schne rýchlejšie na syntetických materiáloch a o niečo pomalšie na prírodných. Tenšie materiály sa pri práci posúvajú a ťahujú, hrubšie dávajú stabilný základ pre kreslenie. Takže pre tenké tkaniny stojí za to použiť šablónu na kreslenie alebo predfarbenie vzoru. Na hladké povrchy, ako je bavlna, hodváb a polyester, použijete markery s tenšími hrotmi. Na štruktúrovaných povrchoch uprednostňujem používanie iba stredne hrubých a hrubých hrotov markerov, pretože tenšie hroty nezvládnu malé hrbolčeky na látke. Farba látky tiež ovplyvňuje vzhľad dizajnu: na svetlých materiáloch je farba motívu živšia, zatiaľ čo na tmavších materiáloch pôsobí matnejšie.



Textilný informačný list

	KOMPATIBILITA (1-5)	ZÁKLADNÁ FARBA	DOBA ZMIEŠANIA*	DOBA SCHNUTIA		VLASTNOSTI VÁZBY	PRESNOSŤ ČIAR	OCHRANNÁ VRSTVA
				VRSTVENEJ FARBY*	ÚPLNÉHO VYSUŠENIA*			
BAVLNA	4	Nepotrebná	3 min.	15 min.	Do 30 min.	Trvalá po žehlení	Polopresné	Nepotrebná
POLYESTER	4	Nepotrebná	Nemožná	10 min.	Do 30 min.	Trvalá po žehlení	Presné	Nepotrebná
PLÁTNO	5	Nepotrebná	3 min.	15 min.	Do 30 min.	Permanentá	Presné	Nepotrebná
DENIM	4	Nepotrebná	3 min.	15 min.	Do 30 min.	Trvalá po žehlení	Presné	Nepotrebná
LAN	4	Nepotrebná	3 min.	15 min.	Do 30 min.	Trvalá po žehlení	Polopresné	Nepotrebná
HODVÁB	4	Nepotrebná	Nemožná	15 min.	Do 30 min.	Trvalá po žehlení	Polopresné	Nepotrebná

*izbová teplota

*nízka teplota!

Obnovené detské tričko so škvrnami od jedla

Materiál: Bavlna

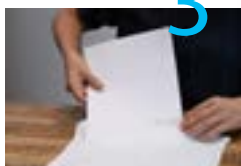


Povedzme, že máme detské tričko so škvrnou od jedla. Namiesto toho, aby sme ho vyhodili, môžeme mu dať nový život pretretím škvry. Rozložte zašpinené tričko na rovny povrch. Začnite tým, že si premyslite, čo budete kresliť. Uistite sa, že vytvoríte vzor, ktorý kreatívnym spôsobom prekryje škvrnu od jedla. Škvra na tomto tričku vyzerá ako pavúk, podme navrhnuť motív, v ktorom sa žaba snaží chytiť pavúka.



Najprv si pripravte šablónu, ktorá vám pomôže nakresliť váš vzor na tričko. V tomto prípade je to tvar žaby. Šablóna sa dá použiť mnohokrát. Vyplatí sa zvoliť hrubší papier.

Skôr ako začnete kresliť, vložte do vnútra trička kúsok kartónu, aby farba nezašpinila zadnú časť trička.



TIP OD MARCUSA

Ak pracujete na pletenej tkanine, kvôli jej elasticite je dôležité kresliť krátkymi pohybmi, aby sa látka a vzory nedeformovali.

Keď je prvá vrstva hotová, nechajte ju zaschnúť 5 až 10 minút. Potom môžete začať maľovať ďalšiu vrstvu inou farbou. Pri práci na bavlně alebo iných látkach majte na pamäti, že môžete prekryvať len svetlejšie farby tmavšími.

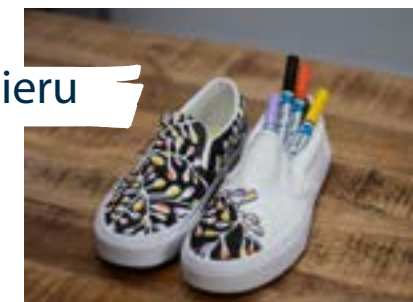


Po úplnom zaschnutí vzoru vyžehlite tričko na strednej teplote. Vďaka tomu je možné tričko prať, vzor na ňom zostáva natrvalo.

Viac inšpirácií

Plátená obuv navrhnutá na mieru

Zoberte si biele plátené topánky a prispôbte si ich podľa vlastného vkusu. Niet krajšieho pocitu, ako chodiť v topánkach, ktoré nikto iný nemá.



Hodvábna šatka s kvetinovým vzorom

Premeňte obyčajný hodvábny šál na niečo výnimočné. Keďže materiál je tenký a mäkký, je lepšie zvoliť techniku vzorovania, ktorá sa dá vyrobiť potlačou. Rozhodli sme sa pre kvetinový vzor.

Vzorovaná bunda

Oživte nudnú polyesterovú bundu. Keďže látka je tenká, odporúčame použiť nejaký základ, pozdĺž ktorého sa dá vzor vytvoriť. Táto technika je vhodná na vytváranie geometrických aj organických vzorov.





Keramika s Anett

Existuje niekoľko druhov predmetov vyrobených z keramického materiálu, ako je porcelán alebo terakota. Glazované predmety neabsorbujú farbu, zatiaľ čo neglazované porézne povrchy farbu absorbujú. Všetky keramické povrchy sú vhodné na maľovanie krásnych vzorov. Vzory však bez vypálenia farby na predmete nevydržia. Preto je veľmi dôležité, aby po zaschnutí vrstvy farby na predmete bol tento predmet vložený do rúry skôr, ako by prišiel do kontaktu s vodou. Našťastie domáce rúry na pečenie sú na tento účel ako stvorené.



Keramický informačný list

	KOMPATIBILITA (1-5)	ZÁKLADNÁ FARBA	DOBA SCHNUTIA		DOBA ÚPLNÉHO VYSUŠENIA*	VLASTNOSTI VÄZBY Trvalá po zažehlení	PRESNOSŤ ČIAR Presné	OCHRANNÁ VRSTVA Rúra na 220°C 45 minút
			DOBA ZMIEŠANIA*	VRSTVENEJ FARBY*				
KERAMIKA	3	Možná	5 min.	15 min.	Do 1 hod	Trvalá po zažehlení	Presné	Rúra na 220°C 45 minút
PORCELÁN	3	Možná	5 min.	15 min.	Do 1 hod	Trvalá po zažehlení	Presné	Rúra na 160°C 45 minút
TERAKOTA	5	Možná	Takmer nemožná	10 min.	Do 30 min.	Trvalá po zažehlení	Presné	Rúra na 220°C 45 minút

*Izbová teplota

Obnovený rozbitý hrnček

Materiál: Porcelán

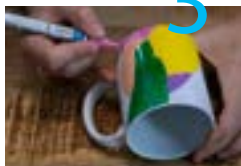


1 Povedzme, že ste rozbili svoj obľúbený hrnček, ale chceli by ste ho nejakou uchovať. Po jeho zložení a vymalovaní v novom štýle môže slúžiť svojmu novému účelu ako držiak na perá. Najprv musíte rozbité kusy zlepíť. Použite na to špeciálny druh lepidla (na keramiku).



2 Po zaschnutí lepidla môžete začať maľovať. Cieľom je natrieť každý rozbitý kus inou farbou. Porcelánový hrnček je pokrytý glazúrou, preto má veľmi šmyklavý povrch.

S markerom pracujte opatrne a dbajte na to, aby ste vzor nerozmazali rukami. Keďže povrch je hladký, je možné po ňom presne kresliť.



TIP OD MARCUSA

Ideálny čas vypálenia je 45 minút pri 220 stupňoch Celzia. Vo väčšine prípadov by to malo stačiť na stabilizáciu vzoru.

Kým neuplynie doba schnutia približne 15 minút, dávajte pozor na okraje.



5 Keď vrstva farby zaschne, môžeme hrnček vypáliť v rúre, aby sa vzor stal stabilným.

Viac inšpirácií

Dizajnovaná váza

Materiál: Keramika

Urobte z obyčajnej bielej glazovanej keramickej vázy jedinečnú pomocou vlastného vzoru. Čo sa týka presnosti kresby, doby schnutia a vlastností vrstvenia, keramika je rovnaká ako porcelán.



Miska so vzorom

Obyčajnú terakotovú misku prírodnej farby je vždy dobré oživiť. V porovnaní s porcelánom má terakota v neglazovanom stave savý povrch. Naneste markerom jednu vrstvu, ktorá povrch misky vyhladí.



Plast s Anett



Plastové predmety majú mnoho variácií z hľadiska kvality ich povrchu. Existujú lesklé, matné, klzké, priehľadné aj nepriehľadné plasty, na ktorých môžeme pracovať s markermi.

Pokiaľ ide o plasty, treba počítať s dlhšou dobou schnutia. Akrylové markery sa na väčšine plastových povrchov zle viažu a preto musia byť vo väčšine prípadov, okrem polystyrénu, prekryté vrstvou laku. Markery sú ideálne na premenu plastových produktov na dekoratívne predmety.



Plastový informačný list

	KOMPATIBILITA (1-5)	ZÁKLADNÁ FARBA	DOBA ZMIEŠANIA*	DOBA VRSTVEJ FARBY*	DOBA SCHNUTIA	DOBA	VLASTNOSTI VÁZBY	PRESNOSŤ ČIAR	OCHRANNÁ VRSTVA
					ÚPLNÉHO VYSUŠENIA*	ÚPLNÉHO VYSUŠENIA*			
PET	2	Možná	10 min.	15 min.	Do 30 min.	Do 30 min.	Permanentná	Presné	Odporúčaná
PVC	4	Možná	10 min.	Nemožná	Do 30 min.	Do 30 min.	Permanentná	Presné	Nepotrebná/ nemožná
PLEXI	5	Možná	10 min.	15 min.	Do 30 min.	Do 30 min.	Permanentná	Presné	Odporúčaná
POLYSTYRÉN	4	Možná	5 min.	15 min.	Do 1 hour	Do 1 hour	Permanentná	Presné	Odporúčaná

*Room temperature

Dekorácia slnečnej sústavy

Material: Polystyrén

1



Vezmite si polystyrénovú guľu. Povrch musí byť čistý a bezprašný.

TIP OD ANETT

Veľkou výhodou predmetov vyrobených z polystyrénu je, že nie sú krehké, takže sa nemusíte obávať poškodenia vášho umeleckého diela, pokiaľ s ním pracujete.

2



Na vytváranie vzorov používajte bežné akrylové a metalické markery! Pre vzorovanie je možné zmiešať viacero farieb. Doba schnutia je 10-15 minút, ale pre maximálny efekt nezabudnite začať proces miešania hneď po nanosení prvej vrstvy.

Výhodou použitia markerov na polystyréne je, že je ľahké dosiahnuť hladkú vrstvu pokrytia. Ak však nie ste spokojný s jednou vrstvou, môžete po zaschnutí prvej vrstvy naniesť druhú. Pre istotu počkajte 30 minút, kým začnete nanášať druhú vrstvu.

3



Nanesený vzor zostáva po zaschnutí natrvalo na povrchu.

4



5



Planéty sú teraz dokončené a môžu sa spojiť špajdlami, aby vytvorili model našej slnečnej sústavy. Model je možné zavesiť zo stropu na šnúрку.

Viac inšpirácií

PVC poťah na stôl pre deti

Ožvite priehľadný PVC poťah na stôl! Vyberte si ľubovoľný dizajn, vytlačte ho a vložte pod priehľadnú vrstvu, aby ste vzor mohli hladko nakresliť a vyfarbiť!



Závesný kvetináč

Vezmite si použitú PET fľašu, ktorú doma nájdete, vyzdobte si ju tak, aby ste ju mohli použiť ako závesný kvetináč.



Vrstvená plexi kľúčienka

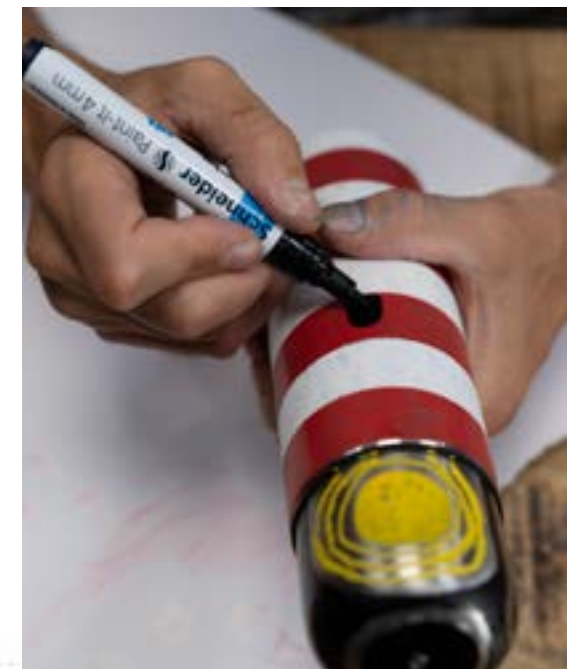
Zlepte niekoľko namaľovaných plexi kruhov dohromady, čím vytvoríte 3D efekt. Získate tým skvelú kľúčienku vyrobenú na mieru.



Kovy s Marcusom



Pri maľovaní na kovový povrch je dôležité mať na pamäti, že kov neabsorbuje farbu tak ako papier. Po zaschnutí zostáva farba polopermanentná, ale dá sa ľahko odstrániť zoškrabaním, umytím alebo nanesením vody. Aby ste čisteniu svojich umeleckých diel nemuseli venovať zvýšenú pozornosť, môžete na ne po dokončení dizajnu naniesť vrstvu náteru. Túto vlastnosť kovu vieme premeniť aj vo svoj prospech. Keďže farba nezasychá tak rýchlo, markery dokážu farby na kove veľmi dobre zmiešať.



Kovový informačný list

	KOMPATIBILITA (1-5)	ZÁKLADNÁ FARBA	DOBA ZMIEŠANIA*	DOBA SCHNUTIA	DOBA	VLASTNOSTI VÄZBY	PRESNOSŤ ČIAR	OCHRANNÁ VRSTVA
				VRSTVENEJ FARBY*	ÚPLNÉHO VYSUŠENIA*			
HLINÍK	4	Možná	3 min.	8 min.	Do 1 hod.	Polotrvalá	Presné	Odporúčaná
OCEL	4	Možná	3 min.	10 min.	Do 1 hod.	Polotrvalá	Presné	Odporúčaná
CÍN	4	Možná	3 min.	10 min.	Do 1 hod.	Polotrvalá	Presné	Odporúčaná

*Izbová teplota

Hliníkové kvety z plechovky

Materiál: Hliník

1



Prerobme tieto hliníkové plechovky od sódy, na viacero farebne vyzdobených kvetov. Pomocou rezáka odrežte hornú časť plechovky. Použite kratšiu čepeľ, pretože je oveľa bezpečnejšia. Dávajte pozor aj na okraje plechovky, pretože sú tiež dosť ostré, chráňte si prsty a ruky.

2



Hliník sa prirodzene skrúca do valca, preto ho zrolujte opačným smerom, aby sa vyrovnal, čím sa uľahčí kreslenie na ňom. Teraz máte pekný plátok hliníkového plechu. Vytvorte z neho dve hlavičky kvetov. Na hliníku je skvelé to, že je ho dostatok, je veľmi ľahký a nehrdzavie.

3



Keďže kvety sú farebné, počas procesu kreslenia budete často miešať farby. Po zmiešaní možno budete musieť vyčistiť hrot pera, stačí ho trochu použiť na papier. Keď skončíte so vzorom kvetu, nechajte ho 10 až 15 minút zaschnúť. Potom aplikujte detaily do stredu kvetu. Zo spodnej časti plechovky vytvorte ďalšie kvetinové hlavy.

4



Teraz vytvorte stonku kvetu z ocelového drôtu. Tu odporúčame použiť skrutku, pretože ľahko prejde mäkkým hliníkom, ale môžete použiť aj špendlíky a klice. Potom stačí drôtik omotať okolo hlavičky kvetu, prevliecť drôt cez otvor a zatlačiť. Teraz máte kvet na stonke (pozri stranu 24).

TIP OD MARCUSA

Znie to komplikovane? Kompletný video návod nájdete na našom Youtube kanále.

5



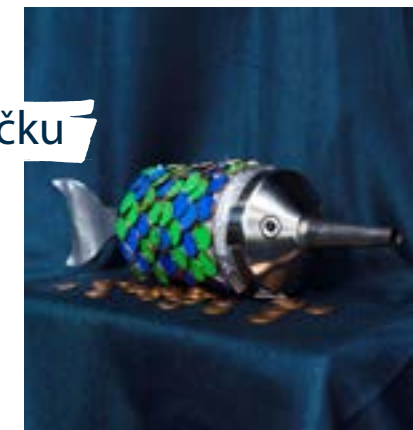
Na dokončenie kvetov musíte urobiť aj list. Celý list môžete najskôr natrieť zelenou farbou, potom môžete po zaschnutí škrabať do povrchu a vytvárať ďalší vzor. Ak chcete dať vytvorené kvety von, naneste na ne vrstvu bezfarebného lesklého laku. Vďaka tomu budú farby vodeodolné a lesklé.

Viac inšpirácií

Vyrob si plechovú pokladničku

Materiál: Cín

Použitú plechovku môžete jednoducho prerobiť na pokladničku v tvare ryby. Na výrobu šupín použite staré nepotrebné mince.



Termoska s majákom

Materiál: Oceľ

Ozdobte si svoju termosku z nehrdzavejúcej ocele skvelým dizajnom, ako je napríklad maják. Na oddelenie farieb od seba použite maskovaciu pásku.





Papier s Marcusom



Akrylové markery fungujú dobre na papieri, vrátane tradičného papiera na kreslenie, lepenky a niektorých natieraných papierov, dokonca aj na noviny. Niektoré z nich sú savejšie a schnú rýchlejšie, ale vo všeobecnosti je čas schnutia na papieri pomerne rýchly. Po zaschnutí je farba trvalá a zostáva živá, najmä na natieranom papieri. Aj keď na týchto rôznych typoch papiera existujú podobnosti, stále existujú určité rozdiely. Ide najmä o hrúbku a štruktúru materiálu. Niektoré papiere, ako napríklad papier na akvarel, majú textúrovaný povrch, markery po nich prechádzajú plynulo. To znamená, že na vyplnení plôch farbou musíte pracovať trochu tvrdšie. Pri papieroch, ako je hodvábný alebo krepový papier, sa farba môže rozpíjať a nemôžete kresliť presné kontúry. Môžete ich však použiť ako dekoratívne prvky pri tvorbe nejakého väčšieho objektu.



Papierový informačný list

	KOMPATIBILITA (1-5)	ZÁKLADNÁ FARBA	DOBA ZMIEŠANIA*	DOBA SCHNUTIA	DOBA	VLASTNOSTI VÄZBY	PRESNOSŤ ČIAR	OCHRANNÁ VRSTVA
				VRSTVEJ FARBY*	ÚPLNÉHO VYSUŠENIA*			
PAPIER NA KRESLENIE	3	Nepotrebná	3 min.	5 min.	5 min.	Trvalá	Polopresné	Nie je potrebná
KARTÓN	3	Nepotrebná	3 min.	3 min.	5 min.	Trvalá	Polopresné	Nie je potrebná
MASKOVACIA PÁSKA	5	Nepotrebná	5 min.	10 min.	Do 30 min.	Trvalá	Presné	Nie je potrebná
NATIERANÝ PAPIER	5	Nepotrebná	4 min.	10 min.	Do 30 min.	Trvalá	Presné	Nie je potrebná

*Izbová teplota

Žirafa vyrobená z kartónu

Materiál: Kartón

1



Vytvorme dekoračný predmet vyššej úrovne v podobe obrovskej farebnej žirafy s divokými vzormi z použitého kartónu. Vezmite si kus vlnitej lepenky. Najskôr nakreslite obrys žirafy ceruzkou. Nezapomnite na nohy pridať kus kartónu navyše, aby sa dali zložiť a takto bude žirafa stáť.



2



Teraz si vyberte základnú farbu a začnite ju nanášať na pripravený základ. Keďže idete vrstviť farby, počkajte, kým farba nezaschne. Ak nebudete čakať dostatočne dlho, dosiahnete efekt zmiešania farieb.

3

Potom aplikujte detailnejší vzor s červeným markerom hrúbky M. Počkajte ešte 3 minúty, kým začnete znova vrstviť ďalšiu farbu.



Následne naneste posledné vrstvy čiernej a bielej farby a nechajte ju zaschnúť dobrých 6 minút, aby bola úplne suchá. Potom sme pripravení vystrihnúť a postaviť žirafu.

5



Aby ste ochránili stôl, vystrihujte žirafu na doske. Posledným úkonom je ohnutie kusa kartónu na nohách žirafy dozadu, aby bola schopná stáť.



TIP OD MARCUSA

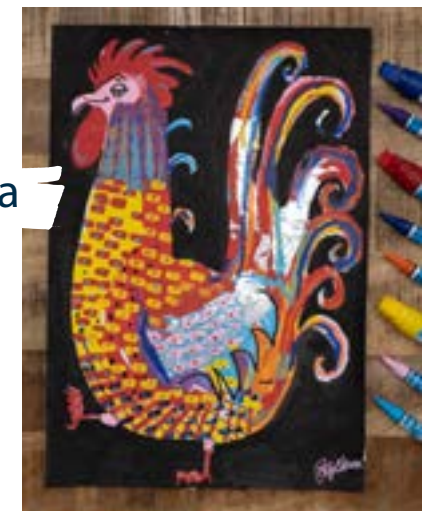
Nebojte sa, ak presiahnete farbou obrys vášho návrhu, bude aj tak vyrezaný.

Viac inšpirácií

Maľba kohúta

Materiál: Papier na kreslenie

Ozdobte si stenu umeleckým dielom, ktoré si vytvoríte sami. Experimentujte s farbami a technikami, aby ste našli svoj vlastný štýl.



Socha slona

Materiál: Maskovacia páska

Postláčajte a vymodelujte použité papierové vrecká na vytvorenie sochy slona, potom ho poobliepajte maskovacou páskou, ktorá všetko drží pohromade. Teraz pomalujte maskovaciu pásku ako uznáte za vhodné.



Socha psa

Materiál: Natieraný papier

Namiesto vyhadzovania použitých škatúľ od mlieka im môžete dať nový život tak, že ich premeníte na ozdoby na stôl.





Minerály s Marcusom



Minerály sú tvrdé povrchy, ktoré vo všeobecnosti veľmi dobre prijímajú farbu z markerov. Vo všeobecnosti na nich zaschne asi za 3 minúty a na tvrdších zostane natrvalo. Povrch mäkkších minerálov sa môže dať zoškrabať, čím sa odstráni aj farba, takže tieto potrebujú vrstvu vrchného náteru v prípade, že s nimi budete často manipulovať. Majte na pamäti, že kamene môžu byť hladké alebo drsné. Farbu prijímu dobre, ale očividne treba viac popracovať na hrubších kamienkoch. Kým farba na nich zaschne, kamienky sú ideálne na zmiešanie farieb, najmä tie hladšie. Zakrivené tvary kamienkov môžu naznačovať postavy alebo tváre a táto forma môže spolupracovať s dekoráciou, ktorú nanášate markermi.



Informačný prehľad o mineráloch

	KOMPATIBILITA (1-5)	ZÁKLADNÁ FARBA	DOBA ZMIEŠANIA*	DOBA SCHNUTIA		VLASTNOSTI VÁZBY	PRESNOSŤ ČIAR	OCHRANNÁ VRSTVA
				VRSTVENEJ FARBY*	DOBA ÚPLNÉHO VYSUŠENIA*			
KAMENŤ	3	Možná	Takmer nemožná	10 min.	Do 30 min.	Trvalá	Polopresné	Odporúčaná (pri umiestnení vonku)
BRIDLICA	4	Možná	Takmer nemožná	10 min.	Do 30 min.	Trvalá	Polopresné	Možná
HLINA	3	Možná	Takmer nemožná	10 min.	Do 30 min.	Trvalá	Polopresné	Možná

*izbová teplota

Stolová hra s fantasy tématikou

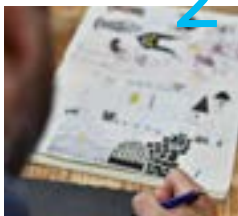
Materiál: Rôzne minerály

1



Začnime s doskou, ktorá je vyrobená zo štvorcového kusu bridlice. Odporúčame nakresliť dizajn najskôr ceruzkou. Bridlica je mierne drsná, ale farbu markera znáša veľmi dobre. Tiež je ideálna na zmiešanie farieb napriek drsnému povrchu. Je to poloporézny povrch, takže pomocou jemnejších pier môžete zadávať presné detaily. Uvedomte si, že bridlica môže ľahko prasknúť alebo sa zlomiť, preto si ju pri práci položte na rovný povrch!

2



Najprv načrtnite základnú štruktúru obrázka, potom ju môžete vyzdobiť vami vybranou tématikou. Nakoniec si stanovte základné pravidlá hry. Môžete napríklad použiť pravidlo ako krok späť alebo vpred, ak pristanete na konkrétnom poli.

3



Povrch bridlice sa môže poškríabať, takže farby sú len polotrvalé. Na ochranu povrchu môžete použiť ochranný lak.

TIP OD MARCUSA
Nezabudnite si pozrieť náš Youtube kanál, kde je celé video o tom, ako vytvoriť túto stolovú hru.

4



Ďalším krokom je vytvorenie umeleckých kúskov z kameňov. Môžete použiť jeden kus kameňa alebo ich zopár zlepiť. Tvar kameňov môže dokonca naznačovať motív, ktorý by ste naň chceli dať.

5



Posledným krokom je vytvorenie kocky vyrobenej z hliny. Hlina má tú výhodu, že sa dá vyformovať do ľubovoľného tvaru. Keď zaschne, veľmi dobre nasaje atrament, pretože je to veľmi absorbčný materiál a farby sa na ňom celkom dobre zmiešajú. Môžete sa tiež pohrať s rôznymi spôsobmi zdobenia, ako je škrabanie do farebného povrchu alebo dokonca dofarbenie hliny. Hlina môže byť vypálená alebo nevypálená, ale dizajn na nevypálenej hline bude skutočne trvalý iba pod vrstvou ochranného laku.

Časti stolovej hry

Podložka



Podložka je nakreslená na bridlici. Vybrali sme fantasy tému strašidelného hradu a jednoduchý súbor pravidiel, ktorý vzdialene pripomína hru "Chutes & Ladders".

Figúrky



Stolová hra so strašidelným zámkom si vyžaduje rovnako strašidelné figúrky, ktoré sme vytvorili z kameňov.

Kocka



Môžete si vyrobiť kocku z hrudy hliny. Nebojte sa vymyslieť akýkoľvek tvar a dizajn, ktoré sa hodia k téme stolovej hry!



Drevo s Andi

Drevo je porézny a vláknitý materiál nachádzajúci sa v kmeňoch a koreňoch stromov a iných rastlín. Existuje niekoľko druhov predmetov vyrobených z dreva, ako je nábytok, stavebné materiály a iné predmety na osobné použitie. Niektoré bežne používané druhy stromov môžu zahŕňať borovicu, dub, mahagón, bambus, korok, brezu alebo ďalšie, v závislosti od druhu dreva alebo typu úpravy dreva. Vaša pracovná plocha sa môže líšiť. Surové drevené povrchy môžu byť drsné a zrnité, takže prirodzene by boli na náter nasiakavejšie, čo si vyžaduje priemerne 3 minúty na zaschnutie prvej vrstvy. Pre extra krytie môžete použiť druhú vrstvu, ale dávajte pozor, aby ste nerozmazali svoje dielo, kým farba ešte schne. Drevené materiály sa dajú kúpiť aj vopred upravené alebo môžete použiť lak na uzavretie povrchu. V tomto prípade bude povrch dreva hladší, ale schnutie farby môže trvať dlhšie. Bez ohľadu na povrch, na ktorý plánujete maľovať, všetky drevené materiály sú vhodné na maľovanie krásnych vzorov. Ale pozor, pravidelným používaním bez ochrannéj vrstvy laku sa vzory môžu poškodiť.



Informačný list o dreve

	KOMPATIBILITA (1-5)	ZÁKLADNÁ FARBA	DOBA ZMIEŠANIA*	DOBA SCHNUTIA		VLASTNOSTI VÁZBY	PRESNOSŤ ČIAR	OCHRANNÁ VRSTVA
				VRSTVENEJ FARBY*	DOBA ÚPLNÉHO VYSUŠENIA*			
SUROVÉ DREVO	3	Možná	Takmer nemožná	3 min.	Do 30 min.	Trvalá	Polopresné	Možná
PREGLEJKA	3	Možná	2 min.	3 min.	Do 30 min.	Trvalá	Polopresné	Možná
KOROK	4	Možná	3 min.	3 min.	Do 30 min.	Trvalá	Polopresné	Možná
OSB DOSKA	3	Odporúčaná	2 min. po zmiešaní	2 min. po zmiešaní	30 min. po zmiešaní	Trvalá	Polopresné po zmiešaní	Možná
BAMBUS	3	Odporúčaná	2 min. po zmiešaní	2 min. po zmiešaní	30 min. po zmiešaní	Trvalá	Polopresné po zmiešaní	Možná

*Izbová teplota

Domáce šípky

Materiál: Korok



1 Urobte si domácu nástenku z korkových vínových zátek a viazacieho lanka tak, aby sa zátky podľa potreby vždy dali vytiahnuť. Vezmite zátky od vína, umiestnite ich tesne vedľa seba do kruhu. Na ich utiahnutie použite viazacie lanko.



2 Na ich pripevnenie pre korkovú nástenku môžete použiť nejaké univerzálne lepidlo. Môžete použiť aj kartón ako podložku. Po zaschnutí lepidla bude nástenka pripravená na maľovanie.



3 Konceptom je použiť na maľovanie tri farby podľa vlastného výberu na stred a dve vonkajšie sekcie, z ktorých každá zodpovedá určitému počtu bodov.

Povrch korku je drsný a pórovitý, preto odporúčame použiť marker so 4 mm hrotom. Nezapodme občas vyčistiť hrot markera.



4 Môžete použiť šípky kúpené v obchode, ale ak chcete tvoriť až do konca, urobte si vlastné šípky zo špikovacích ihlích, zápaličiek a papiera.



Viac inšpirácií

Spinner



Materiál: Surové drevo

Celú našu škálu farieb môžete otestovať na dúhovej rotačke, ktorú môžete zavesiť zo stropu za šnúрку.

Umelecká maľba



Materiál: OSB doska

Vezmite si OSB dosku, vytvorte si farebnú schému a jednoducho namaľujte drevené časti rôznymi farbami, čím oživíte vzor materiálu. Výsledkom je moderná abstraktná maľba, ktorá vyzerá úplne úžasne.

Labyrint prstov



Materiál: Bambus

Na bambusovej doske na krájanie si vytvorte hru na upokojenie nervov, kde môžete prstami obkresľovať celú cestu od vchodu až do stredu.

Pohár s Andi



Vo všeobecnosti je väčšina sklenených povrchov priehľadná, hladká a lesklá. Ak si chcete nadekorovať nejaký kúsok, nie je potrebná žiadna ďalšia povrchová úprava. Ak plánujete tento predmet používať, jeho povrch sa bude odierať, takže možno budete chcieť použiť nejaký lak, aby ste zachovali jeho pôvodný vzhľad čo najdlhšie. Použitie markerov na sklo si vyžaduje v priemere 3 minúty schnutia. Čo sa týka farby, sklo môže byť priehľadné, polopriehľadné, nepriehľadné alebo matné. Posledné dva efekty dosiahnete nanesením povrchovej úpravy alebo farby na jednu stranu skla. Pomocou akrylových markerov Schneider môžete v každom z týchto prípadov dosiahnuť iný efekt, nebojte sa experimentovať. Ďalšou kategóriou skla je tvar jeho povrchu, ktorý môže byť plochý alebo nejakým spôsobom zakrivený. V každom prípade by technika, ktorou malujete, mala byť iná. Keďže roztok v markeri je tekutý, je lepšie vyskúšať prácu v smere gravitácie a nie proti nej, preto pre istotu skúste marker používať vo zvislej polohe. Budte opatrný, pretože na zakrivených a klzkých povrchoch sa môže marker vymknúť spod kontroly. Dôrazne odporúčame dodržať dobu schnutia, aby ste s markerom mohli pracovať bezpečne a efektívne. V niektorých prípadoch môže byť povrch drsný a matný, vtedy môže byť doba schnutia o niečo kratšia.



Informačný list skla

	KOMPATIBILITA (1-5)	ZÁKLADNÁ FARBA	DOBA SCHNUTIA		VLASTNOSTI VÄZBY	PRESNOSŤ ČIAR	OCHRANNÁ VRSTVA
			DOBA ZMIEŠANIA*	DOBA VRSTVENEJ FARBY*			
ŠTANDARDNÉ	3	Možná	5 min.	15 min.	Do 1 hod.	Trvalá po vypálení	Presné 160°C na 45 min v rúre
FAREBNÉ	3	Možná	5 min.	15 min.	Do 1 hod.	Trvalá po vypálení	Presné 160°C na 45 min v rúre
MATNÉ	3	Možná	5 min.	15 min.	Do 1 hod.	Trvalá po vypálení	Presné 160°C na 45 min v rúre

*Izbová teplota

Veterná zvonkohra

Materiál: Štandardné sklo

1



Vyrobme si farebnú zvonkohru, ktorá symbolizuje šťastie a má zabrániť nešťastiu. Zaobstarajte si sklenené mikroskopické panely, ktoré môžete ozdobiť akrylovými fixkami.



2



Zmiešajte a spojte rôzne vzory, aby ste vytvorili zaujímavú kombináciu dekoru.

3



Nebojte sa byť kreatívny pri farbení panelov. Môžete zafarbiť celú oblasť, namaľovať vzory alebo zlúčiť kombináciu farieb.

Po zaschnutí vzoru zlepte panely dohromady v pároch a medzi každý pár umiestnite rybársky vlasec. Týmto spôsobom môžete vytvoriť jednotlivé časti zvonkohry.

5



Nakoniec tieto časti pripevnite na plastovú podložku. Dbajte na to, aby boli tak dostatočne blízko pri sebe, aby sa pri pohybe vánkom alebo vetrom zrazili, ale nie tak blízko, aby sa neustále dotýkali.



TIP OD ANDI

Pokoje pridajte do mixu aj tmavo zafarbené sklo, ktoré môžete ozdobiť striebornou aj zlatou farbou.

Viac inšpirácií

Zdobená sklenená fľaša na víno

Materiál: Farebné sklo

Vytvorte jednoduchú, no úžasnú dekoráciu. Vezmite si fľašu na víno, ozdobte ju farbami podľa vlastného výberu a potom tam nalepte vianočné svetielka.



Difuzér z matného skla

Materiál: Matné sklo

Okoreňte matný sklenený difuzér namaľovaním hypnotických vzorov. Ak chcete získať bonusové body za štýl, vyberte si model so zabudovaným LED osvetlením.





Rôzne povrchy s Andi

Vosk

Vosk je široko používaný materiál, vďaka svojim špeciálnym vlastnostiam. Nie je však rozpustný vo vode a topí sa nad 40 stupňov Celzia alebo 104 stupňov Fahrenheit. Existuje veľa rôznych prírodných zdrojov pre vosk. Vosk sa používa vo viacerých odvetviach, od umenia až po potravinársky priemysel a dokonca aj v kozmetike. Asi najznámejším artiklom je sviečka, ktorá môže byť vyrobená z parafínu, včelieho vosku alebo aj sóje. Má trochu lepkavý povrch, ktorý môže byť aj matný, drsný alebo dokonca lesklý. Môžete si kúpiť hotové umelecké sviečky alebo si jednoducho odliat' svoje vlastné.



Guma

Vo všeobecnosti môže doba schnutia na gumených povrchoch presiahnuť 4 minúty, takže ak sa ponáhľate, vždy môžete použiť fén vo vzdialenosti najmenej 30 cm, aby ste predišli poškodeniu a rýchlejšie usušili. Keďže guma má flexibilný povrch, jej elasticita môže ovplyvniť výsledok vášho tvorenia, takže pri zdobení alebo maľovaní majte na pamäti konečnú podobu vášho diela. Nemusí byť vo vašom najlepšom záujme maľovať na povrch alebo predmet, ktorý sa počas používania často naťahuje a neustály pohyb materiálu môže poškodiť vaše dielo.

Koža

Koža je materiál, ktorý pochádza z koží rôznych zvierat. Môžete tiež získať syntetickú kožu, ktorá má tendenciu zdieľať viac vlastností s plastom. Textúra kože sa môže výrazne líšiť v závislosti od zvieratá, z ktorého pochádza - to ovplyvní zdobenie povrchu a dobu schnutia vašej farby. Ak napríklad použijete bežnú kožu, farby vášho markera budú oveľa živšie, ale schnutie farby môže trvať o niečo dlhšie. Ak použijete rovnakú farbu na semiš, možno bude o niečo tlmenejšia, ale máte kratšiu dobu schnutia.

Prehľad rôznych povrchov

	KOMPATIBILITA (1-5)	ZÁKLADNÁ FARBA	DOBA ZMIEŠANIA*	DOBA SCHNUTIA		VLASTNOSTI VÄZBY	PRESNOSŤ ČIAR	OCHRANNÁ VRSTVA
				VRSTVENEJ FARBY*	ÚPLNÉHO VYSUŠENIA*			
GUMA	Netestovaná	Netestovaná	2 min.	4 min.	Do 30 min.	Netestovaná	Precízne	Netestovaná
KOŽA	4	Nepotrebná	Bežná koža 2 min, semiš nie je možný	4 min.	Do 1 hod.	Trvalá po zažehlení	Presné	Nemožná
VOSK	3	Nepotrebná	5 min.	4 min.	Do 1 hod.	Polotrvalá	Presné	Nemožná

*Izbová teplota



Máte záujem o spoluprácu?
Spojte sa s nami!

info@schneiderpen.com

Pozrite si naše
MAKERSTORIES
online





Zdieľajte svoj pokrok

#makersline

 @schneidermakersline